

## نگاه جدید به سرو ۴۰۰۰ ساله ابرکوه

سید کاظم علوی پناه<sup>۱\*</sup>

### چکیده

سرو ابرکوه مسن‌ترین سرو ایران در ۱۴۰ کیلومتری غرب یزد آرمیده در کنار قنات قدیمی (شاهکار ایرانیان) و از رقم‌های سرو زرین با نام علمی *Cupressus sempervirens L. var. horizontalis* دارای سنی بیش از ۴۰۰۰ سال است. در واقع از ۵۷۳ اصله درخت کهن‌سال از ۳۶ گونه مختلف در ایران شهرت ملی و جهانی این سرو در متون تاریخی و ادبی مانند کتاب نزه‌القلوب نوشته حمدالله مستوفی (۷۴۰ هجری قمری) بازتاب داشته است. بی‌همتایی این سرو که در سال ۱۳۸۲ به‌عنوان اثر طبیعی ملی ثبت شده را نمی‌توان صرفاً به دلیل سن حدود ۴۰۰۰ ساله و یا ارتفاع ۲۵ متری و قطر تنه حدود ۳ متری آن دانست، بلکه این سرو کهن‌سال که در مرکز ایران قرار دارد، شهادی بر فراز و نشیب‌های طبیعی و تاریخی از قبیل جنگ‌ها و رخداد‌های گوناگون می‌باشد، زیرا زمانی بس طولانی و شرایط طبیعی بسیار دشواری را سپری کرده است. از آن جمله می‌توان به حافظه تاریخی دوران: هخامنشی، اشکانی، ساسانی، ظهور اسلام و آمدورفت ده‌ها سلسله اشاره کرد.

واژگان کلیدی: سرو، ابرکوه، حافظه تاریخی، فرهنگ

\*عهده‌دار مکاتبات: استاد، تلفن: ۰۹۱۲۳۲۰۷۲۰۲، پست الکترونیکی: [salavipa@ut.ac.ir](mailto:salavipa@ut.ac.ir)

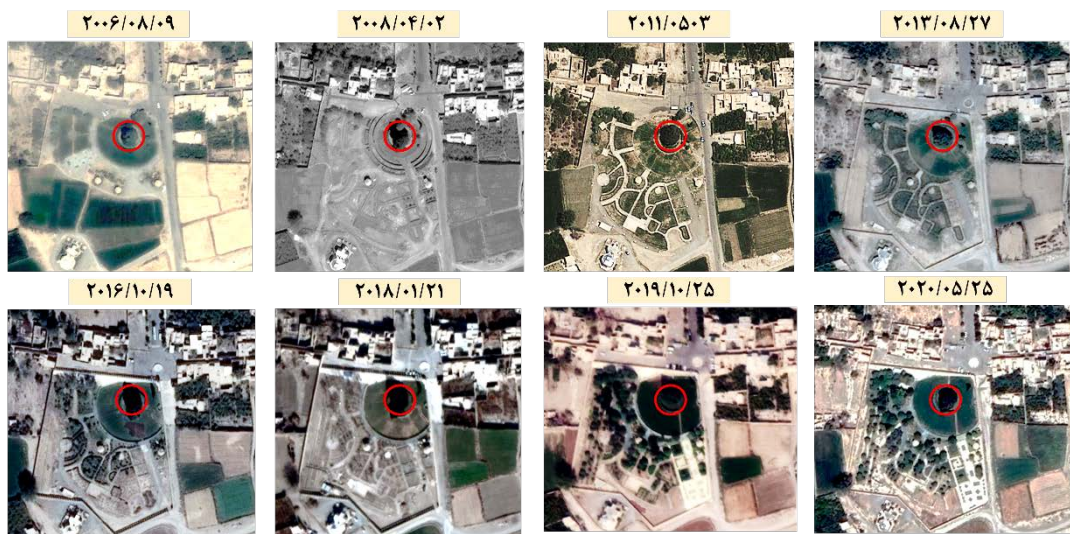
<sup>۱</sup> گروه سنجش از دور و سیستم اطلاعات جغرافیایی، دانشکده جغرافیا، دانشگاه تهران



نگاه جدید به سرو ۴۰۰۰ ساله ابرکوه



شکل ۱: سرو ابرکوه، در سمت چپ برخی از حافظه‌های تاریخی از زمان بازدید مارکوپولو و طرح بته‌جقه الهام گرفته شده است. سمت راست برخی از ویژگی‌های سرو از قبیل مخروط و برگ‌های تازه و برگ‌های قدیمی، شاخه‌های فرعی مهارشده برای حفاظت از شکستگی و تنه اصلی را نشان می‌دهد.



سرو ۴۰۰۰ ساله ابرکوه

Source: Google Earth, Maxar Technologies

شکل ۲: بررسی تصاویر ماهواره‌ای مربوط در یک دوره ۱۵ ساله از ۲۰۰۶ تا ۲۰۲۰ نشان‌دهنده تغییرات زیادی در پیرامون این درخت بوده که مواردی از آن ممکن است میکروکلیمای سرو از جمله دمای پیرامون سرو را تغییر دهد.

شکوه و عظمت خاصی بوده است، به گونه‌ای که از دوران مغول و تیموری و صفویه سکه بنام خود دارد که آخرین سکه ضرب شده در دوران صفویه در شکل ۱ ملاحظه می‌شود [۵]. این شهر قرار بود که در سال ۱۳۵۶ به‌عنوان مرکز باستان‌شناسی یونسکو عظمت گذشته خود را به دست آورد که بنابر دلایلی این موضوع تحقق نیافت. این سرو هر ساله میزبان هزاران گردشگر از اقصی نقاط جهان می‌باشد. در گذشته گردشگران مشهور مانند مارکوپولو و آندره گدار باستان‌شناس معروف فرانسوی می‌باشد. روزگاری ابرکوه در مسیر جاده ابریشم از یک طرف و حمله خارجی‌ها از جمله مغول‌ها هم فرصت و هم تهدیدی برای درخت سرو محسوب می‌شده است. شرایط بسیار خشک و کویری این محیط، برای مثال بارندگی ناچیز و تبخیر و تعرق بسیار زیاد، همراه با زمستان‌های سرد و تابستان‌های گرم موجب آن نشده است که این سرو شادابی خود را از دست بدهد یا به عبارتی این سرو ۴۰۰۰ ساله حتی یک روز هم روی خزان به خود ندیده است. پس جا دارد که این درخت را گنجینه‌ای پایدار از تاریخ و اسرار و مقاومت بدانیم و از طرف دیگر نمادی از توجه مردم این دیار به حفظ و نگهداری آن در تمامی دوره‌های تاریخی دانست. علاوه بر موارد مذکور اطلاعات با ارزش دیگری هم این درخت را بی‌همتا نموده است که شامل: (۱) ذخیره ژنتیکی، حافظه محیط زیستی و اقلیمی، اندام‌های زیرخاکی و هوایی مانند ریشه دورانی و دواپر متحدالمرکز ساقه دانست که هرکدام اطلاعات با ارزشی از گذشته را در خود دارند. (۲) اطلاعات دیگر شامل زمین‌شناسی و تکامل هست. با توجه نیازهای رویشگاهی این سرو، پژوهشگران حضور این گونه گیاهی در فلات مرکزی ایران را بیانگر وجود اقلیم معتدل و مرطوب در گذشته می‌دانند. مطالعات گرده‌شناسی نشان‌دهنده وجود سرو زربین در بخش‌های وسیعی از ایران مرکزی در گذشته دور است. از این رو عقیده برخی گیاه‌شناسان بر این

سرو ابرکوه مسن‌ترین سرو ایران در ۱۴۰ کیلومتری غرب یزد آرمیده در کنار قنات قدیمی (شاهکار ایرانیان) و از رقم‌های سرو زربین با نام علمی *Cupressus sempervirens* L. var. *horizontalis* دارای سنی بیش از ۴۰۰۰ سال است [۱،۲]. در واقع از ۵۷۳ اصله درخت کهن‌سال از ۳۶ گونه مختلف در ایران شهرت ملی و جهانی این سرو در متون تاریخی و ادبی مانند کتاب نزه‌القلوب نوشته حمدالله مستوفی (۷۴۰ هجری قمری) بازتاب داشته است [۱،۳]. بی‌همتایی این سرو که در سال ۱۳۸۲ به‌عنوان اثر طبیعی ملی ثبت‌شده را نمی‌توان صرفاً به دلیل سن حدود ۴۰۰۰ ساله و یا ارتفاع ۲۵ متری و قطر تنه حدود ۳ متری آن دانست، بلکه این سرو کهن‌سال که در مرکز ایران قرار دارد، شاهدهی بر فراز و نشیب‌های طبیعی و تاریخی از قبیل جنگ‌ها و رخداد‌های گوناگون می‌باشد، زیرا زمانی بس طولانی و شرایط طبیعی بسیار دشواری را سپری کرده است. از آن جمله می‌توان به حافظه تاریخی دوران: هخامنشی، اشکانی، ساسانی، ظهور اسلام و آمدورفت ده‌ها سلسله اشاره کرد. منابع نشان می‌دهد که ایرانیان کاشت این سرو را به زرتشت نسبت می‌دهند. در کتاب اسطوره‌های زرتشت در ایران نوشته شده است: نکته‌ای که در مورد سرو ابرکوه حائز اهمیت است آن است که «ساخت روایت و داستان» برای یک جاذبه گردشگری همیشه بوده و هست. همه جای دنیا از میان منابع گردشگری که ماهیت تاریخی یا طبیعی دارند تبدیل به «جاذبه گردشگری» شده‌اند که داستانی در دل خود دارد قطعاً ما نمی‌خواهیم مردم را گمراه کنیم اما همین نکته که در گذر زمان مردم این درخت را دست کاشت زرتشت پیامبر می‌دانسته‌اند، امروز خود می‌تواند نماد گردشگری سرو باشد [۴]. در کتاب تاریخ بیهقی نوشته خواجه ابوالفضل محمد بن حسین بیهقی (۱۳۷۶) در رابطه با کاشت درختان سرو دیگر نیز سخن به میان آمده است. این درخت در شهری جای گرفته که خود این شهر نیز یکی از قدیمی‌ترین شهرها بوده که روزگاری دارای

شرایط کویر را حفظ نموده است. الگوی ما کسانی نباشند که شمشاد یک‌ساله خانه خود را به سرو و صنوبر ۱۰۰ ساله باغ خود نمی‌دهند بلکه کسانی باشند که درخت راست‌قامت ۴۰۰۰ ساله شهر خود را به ۱۰۰ درخت کج و معوج نخواهند داد؛ زیرا اینان به‌خوبی می‌دانند اگر راستی می‌جویی آن سرو چمن دارد. امید آن داریم که ما همگی راه آزاده و آزادگی در پیش بگیریم چو سرو! نگارنده این متن با بررسی تصاویر ماهواره‌ای نشان داد که تغییرات زیادی در پیرامون این درخت روی داده است که مواردی از آن ممکن است میکروکلیمای سرو از جمله دمای پیرامون سرو را تغییر دهد (شکل ۲)؛ بنابراین پیشنهاد می‌شود مطالعات و اقدامات گسترده برای کاربرد مصالح طبیعی با در نظر گرفتن توان تشعشعی آنها [۵] از قبیل چوب و خشت خام برای حفظ اکوسیستم و ثبات میکروکلیمای این درخت به عمل آید.

### مقاوم به دهر است و خرم به باغ

عجب دارد این سرو تاب و توان

علی مراد پور رضایی (پوری)

### سپاسگزاری

از کسانی که به این درخت لطف داشته و از آن نگهداری نمایند سپاسگزاری می‌شود. از همکاری اداره محیط‌زیست و هیئت‌امنای حفظ و ارتقای سرو و دیگر مسئولین برای دریافت اطلاعات بیشتر از سرو به‌ویژه آقایان دکتر یوسف عرفانی فرد، مهندس طباطبایی، احمد مولودی و خانم‌ها رؤیا احمدی و مهندس رسا رئیسی که هر کدام به نحوی کمک کردند تشکر می‌شود و امید است با تداوم این همکاری‌ها بتوان به چاپ یافته‌ای دیگر در آینده اقدام نمود.

### منابع و مؤاخذ

[۱]. خوشنویس مصطفی، صادق زاده حلاج محمدحسین، متینی زاده محمد، احمدی شهرام، شیروانی انوشیروان، تیموری مریم. (۱۳۹۷). سروهای کهن ایران. طبیعت ایران ۳(۳)، ۴۴-۵۹.

است که سرو ابرکوه نیز از معدود بازماندگان آن دوران است [۶،۷]. در ضمن وجود چوب سرو زرین در سازه‌های به جا مانده از ساسانیان و نام‌گذاری شهری در استان فارس بنام سروستان نیز این موضوع را تأیید می‌کند. مطالعات گرده‌شناسی احتمال آغاز جنگل‌های دست کاشت سرو زرین در اواخر تمدن ایلامی‌ها در حدود ۵۰۰۰ سال قبل را می‌دهد؛ بنابراین سرو ابرکوه چه به‌طور طبیعی و چه دست کاشت نمادی از دوران زمین‌شناسی گذشته است [۶،۷]. آیا می‌دانید تقریباً عمر سرو ابرکوه اختلاف زمانی خیلی زیادی با پیدایش جنگل‌های اروپا نداشته است؟! پس انتظار بجایی است که اگر ادعا کنیم این فسیل زنده اطلاعات با ارزشی از وضعیت اقلیمی گذشته و به‌ویژه تغییر اقلیم و گرمایش جهانی می‌دهد. (۳) در مورد سرو ابرکوه می‌باید گفت که این سرو موجودی غریب در شرایطی عجیب است! البته شاید نه فقط سرو غریب است بلکه عزیزالدین نسفی عارفی که مدت‌ها در این شهر زیست و در همین شهر هم جهان را بدرود گفت غریب است [۸]. نه تنها خودش بلکه گفته‌هایش هم غریب است. او می‌گوید: هرچه حیرت بیشتر نظاره کردن بیشتر، از جهت آنکه عقل علت حیرت است و حیرت علت نظاره کردن است. پس آنکه عقل او بیشتر است حیرت او بیشتر است؛ و برای آن‌کس که حیرتش بیشتر است، نظاره کردن بیشتر خواهد بود [۵]. آثار مهم باستانی دیگر این شهر مانند مسجد جامع و مقبره عزیزالدین نسفی در فاصله کمتر از ۲ کیلومتری درخت سرو گویای گذشته‌ای درخشان است.

می‌دانیم در فرهنگ ایران، درخت سرو نشان آزادی و آزادگی است و برخی بر این عقیده‌اند که بته‌جقه هم نماد سروی است که به دلایل و تعبیر مختلف، سر خم کرده است. قابل توجه است که شاید پارچه‌های مشهور ترمه و بته‌جقه بافت یزد بی‌ارتباط با این موضوع نباشد. این یکی از پیرترین درختان در ایران با تحمل شرایط طاقت‌فرسای کویری همچنان با طراوت بوده و هنوز سر خم نکرده است و همزیستی مسالمت‌آمیز با

- use of timber in the palaces and palace-like structures of the Sasanian Empire in "Persis" (SW Iran). *Journal of Archaeological Science* 12, 134-141.
- [7]. Saeidi Ghavi Andam S, Djamali M, Nelle O, Naderi Beni A, Haghhighifard M, Brisset E, Poschlod P (2020). Vegetation history of the Maharlou Lake basin (SW Iran) with special reference to the Achaemenid period (550–330 BC). *Vegetation History and Archaeobotany*.
- [۸]. فدایی مهربانی مهدی. (۱۳۸۸). پیدایی اندیشه سیاسی عرفانی در ایران؛ از عزیز نسفی تا صدرالدین شیرازی، تهران، نشر نی، ۱۱۲ ص
- [۲]. مظفریان، ولی‌الله. (۱۳۸۳). درختان و درختچه‌های ایران. تهران: انتشارات فرهنگ معاصر.
- [۳]. اشکواری محمدجعفر، علوی نیا ابرقویی و همکاران. (۱۳۹۸). سکه‌های دارالضرب طاووس در ابرکوه، نشریه تاریخ و فرهنگ، شماره ۱۰۲، ص ۱۱۷-۱۴۸.
- [۴]. آموزگار ژاله و فضل‌احمد. (۱۳۹۴). اسطوره زندگی زرتشت. انتشارات نشر چشمه ۲۰۰ ص.
- [۵]. علوی پناه، سید کاظم. (۱۳۹۶). رمزگشایی آتش و پدیدارشناسی حرارت. انتشارات دانشگاه تهران، ۲۲۰ ص.
- [6]. Djamali M, Askari Chaverdi A, Balatti S, Guibal F, Santelli C (2017) On the chronology and

## A new outlook on the 4000-year-old cypress of Abarkooh

---

Seyed Kazem Alavipanah\*<sup>1</sup>

The Cypress of Abarkooh (Persian: Sarv-e Abarkooh), is a *Cypresses sempervirens* tree in Abarkooh in Yazd Province of Iran. This ancient tree with a height of 25 meters which is estimated to be over four thousand years, considered as one of the tree in Iran, was recognized as a national natural monument in 2003 and has been a major tourist attraction. Currently this tree protected by the Cultural Heritage Organization of Iran. This individual tree is located in central parts of Iran next to an old Qanat in the city of Abarkooh. This genetic reserve is unique not only from the aspect of age, botanical forms and beauty, but also from historical and ancient point of view. It has witnessed many events over the history both environmental and social, such as wars, global warming, and climate change. As a matter of fact, there are many more aspects to the study of this tree that reveal its value; namely ecological memory which provides us with valuable information on environmental factors of the past, and geological and evolutionary information. Anthecologists are investigating the hypothesis of having many Mediterranean cypress trees planted by Elamites around 5000 years ago which strongly admits the value of this tree in revealing historical information from the past.

**Keywords:** Cypress, Abarkuh, historical memory, Culture

---

\* Author for Correspondence, Professor, Tel: +98 9123207202, E-mail: salavipa@ut.ac.ir

<sup>1</sup> The Department of Remote Sensing, Faculty of Geography, University of Tehran, Tehran, Iran.